

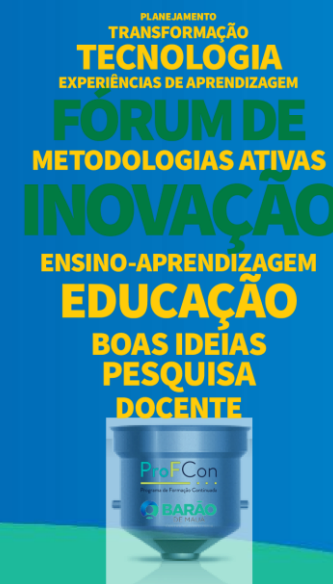
# ELABORAÇÃO DE *FOLDERS* COMO FERRAMENTA VERSÁTIL DE APRENDIZAGEM E INFORMAÇÃO NA ÁREA DA SAÚDE



- Prof. Dra Adriana de Oliveira Afonso  
([adriana.afonso@baraodemaua.br](mailto:adriana.afonso@baraodemaua.br))



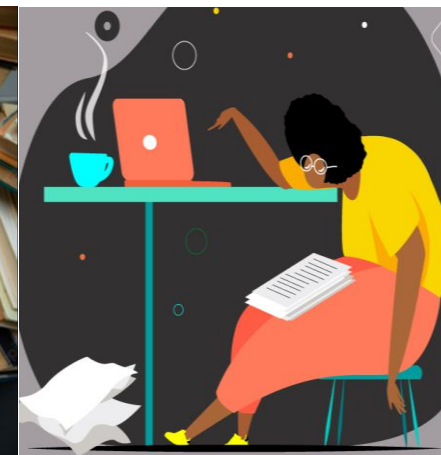
- Prof. Dra Vanessa Leiria Campo\*  
([vanessa.campo@baraodemaua.br](mailto:vanessa.campo@baraodemaua.br))



# DISCIPLINAS DA ÁREA DA SAÚDE DIRECIONADAS AO ESTUDO DE DOENÇAS



- Contém um grande volume de conteúdo e de informações complexas e relevantes.
- Uso de metodologias ativas é essencial para atrair o interesse dos alunos pela aprendizagem deste conteúdo.



# UTILIZAÇÃO DE *FOLDERS*

- Estratégia versátil para a aprendizagem dos alunos e informação na área da saúde.



- “Folder é um termo de origem inglesa que significa *flyer*, boletim ou brochura. É um tipo de documento que pode ser facilmente dobrado, por conta do material utilizado, e que visa apresentar informações sobre algo ou alguém”.

<https://www.significadofacil.com/folder>

**PROTEJA-SE DO CORONAVÍRUS**

**Lave as mãos**

- Depois de tossir ou espirrar
- Quando cuidar de alguém doente
- Antes, durante e depois de preparar alimentos
- Antes de comer
- Depois de usar o banheiro
- Quando suas mãos estiverem visivelmente sujas
- Depois de lidar com animais ou seus excrementos

**CORONAVÍRUS COVID-19**

**PREVENÇÃO**

**DISTANCIAMENTO SOCIAL**

**COMO USAR A MÁSCARA**

Assegure-se de que a máscara está em condições de uso (limpa e sem rasgos).

Cobrir totalmente o nariz e a boca, sem deixar espaços nas laterais.

Evitar de ficar tocando a máscara e se tocar deve evitar e higienizar as mãos.

Mantenha o conforto e evite para o estresse.

**Prefeitura Municipal de Camaquã**  
Secretaria de Saúde

**CORONAVÍRUS: CONHECER PARA PREVENIR**

**UNIDADE DE SAÚDE SANTA MARTA**

EM CASO DE DÚVIDAS SOBRE A COVID-19, LIGUE PARA SUA UNIDADE DE SAÚDE: 3671-5315

EIJO CONVERSE COM SEU AGENTE DE SAÚDE

**HIPERTENSÃO ARTERIAL**

**O QUE É?**

Doença caracterizada por alta pressão sanguínea nas artérias.

**O QUE PODE PROVOCÁ-LA?**

- fumo
- bebida alcoólica
- obesidade
- estresse
- elevado consumo de sal
- alto nível de colesterol
- falta de exercícios

**VAMOS VER COMO PODEMOS PREVENIR ISSO?**

- manter peso adequado
- se necessário, mudando a alimentação
- não abusar do sal
- praticar exercício físico (limpar a casa não é exercício)
- abandonar o fumo e moderar o consumo de álcool

**ALIMENTOS**

**Carboidratos:** Evitar alimentos açucarados, doces, bolos, biscoitos, massas, pães, arroz branco, batatas, milho branco, macarrão, etc.

**Proteínas:** Evitar carnes gordurosas, embutidos, salmão, sardinha, etc.

**Grãos:** Evitar alimentos refinados, como arroz branco, milho branco, macarrão, etc.

**Óleos:** Evitar óleos vegetais, como óleo de soja, milho, etc.

**Laticínios e "queijos":** Evite alimentos com alto teor de gordura saturada, como manteiga, margarina, etc.

**VOCÊ SABIA?**

- doenças cardiovasculares são a primeira causa de morte do mundo
- a cada 1 minuto morre uma pessoa com alguma doença cardiovascular
- de cada 3 mortes, 1 é causada por doença cardiovascular
- 17,5 milhões de pessoas morrem por ano no mundo da doença cardiovascular
- no Brasil, o número de óbitos chega a 350 mil por ano

**MEDICINA FACERES**

Esse folder foi desenvolvido por acadêmicos e professores do Eixo Programa de Integração Comunitária do curso de Medicina da Faculdade Faceres.

**O que é Uso Racional de Medicamentos?**

É quando utilizamos o medicamento CORRETO, nos horários e doses CERTAS, pelo período de tempo adequado, com a ORIENTAÇÃO médica e farmacêutica.

Os 3 mandamentos do uso correto do medicamento:

- Medicamento correto
- Na dose certa
- Na hora certa

O medicamento tomado de forma INCORRETA pode ser prejudicial a sua saúde e até levar a morte. O seu consumo na forma RACIONAL proporciona o MÁXIMO BENEFÍCIO com o MÍNIMO de efeitos prejudiciais.

**O que é uma Farmácia Caseira?**

Farmácia caseira é aquela "caixinha" de medicamentos que temos em casa

Mas você sabia que não é qualquer medicamento que podemos ter em nossa Farmácia Caseira?

Então o que podemos ter?

Antitérmico, Algodão, Gaze Estéril, Antigases, Esparradrapo, Curativos tipo "band-aid", Tesourinha, Alcool, Soro fisiológico, Spray ou pomada anti-séptica, Colher medida para soro caseiro.

**Onde devemos guardar os medicamentos?**

Em casa, assim como na farmácia, os medicamentos devem ficar em locais FRESCOS, LONGE do CALOR da LUZ ou da UMIDADE, por isso eles NÃO devem ser guardados no banheiro ou na cozinha.

É preciso lembrar que ALGUNS medicamentos EXIGEM temperaturas específicas, como aqueles que precisam ficar na GELADEIRA. Neste caso, ler a BULA ou procurar o FARMACÊUTICO pode ajudar, em caso de dúvida.

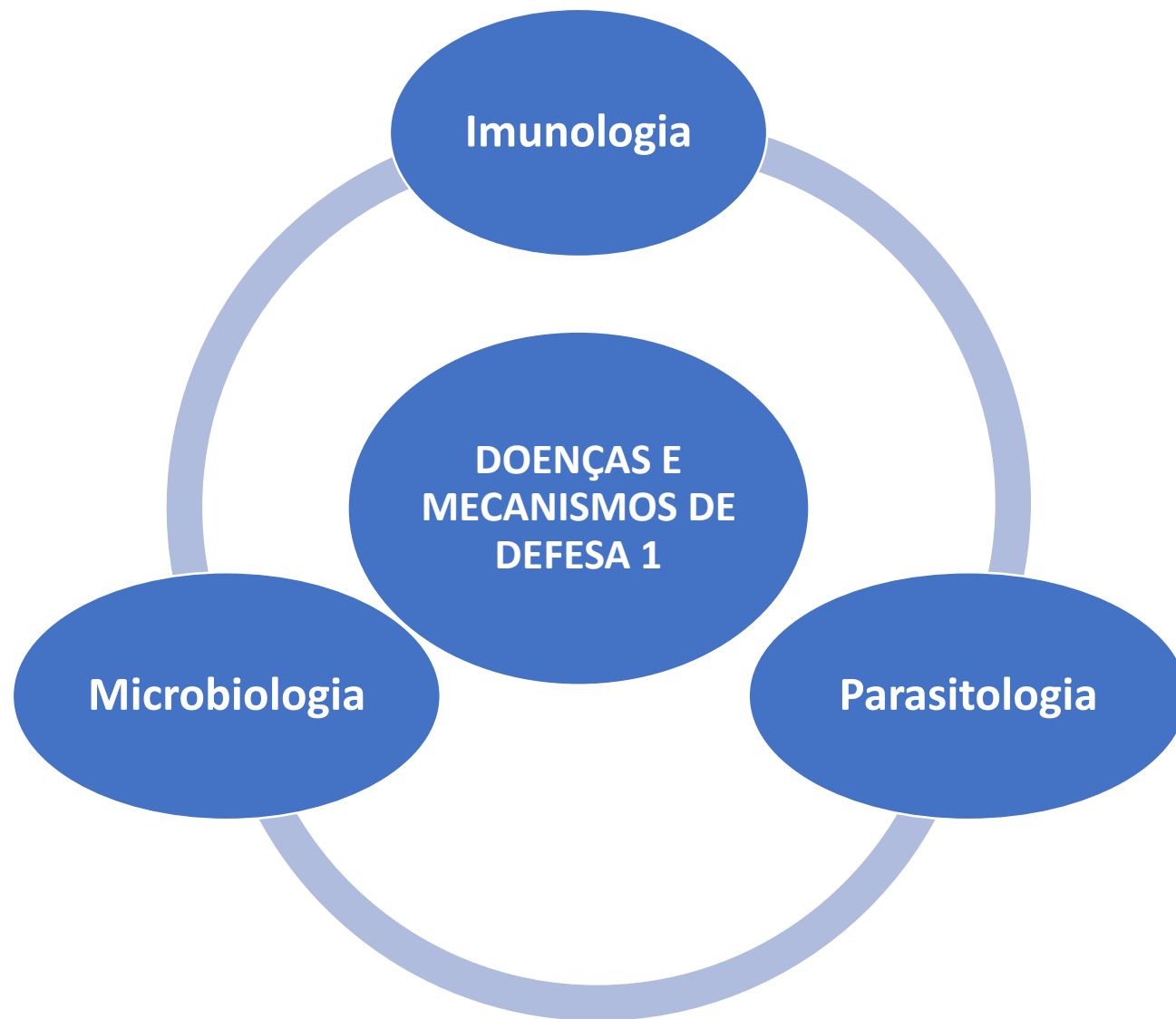
Atenção: Nada de medicamentos ao alcance das crianças.

## OBJETIVO

Utilizar a estratégia de *folders* como experiência de aprendizagem na disciplina de **Doenças e Mecanismos de Defesa I** do curso de Farmácia do Centro Universitário Barão de Mauá.

### **Elaboração de *folders***

- Forma de instigar o aprendizado dos alunos, além de propiciar a divulgação de informações relacionadas a doenças à população.



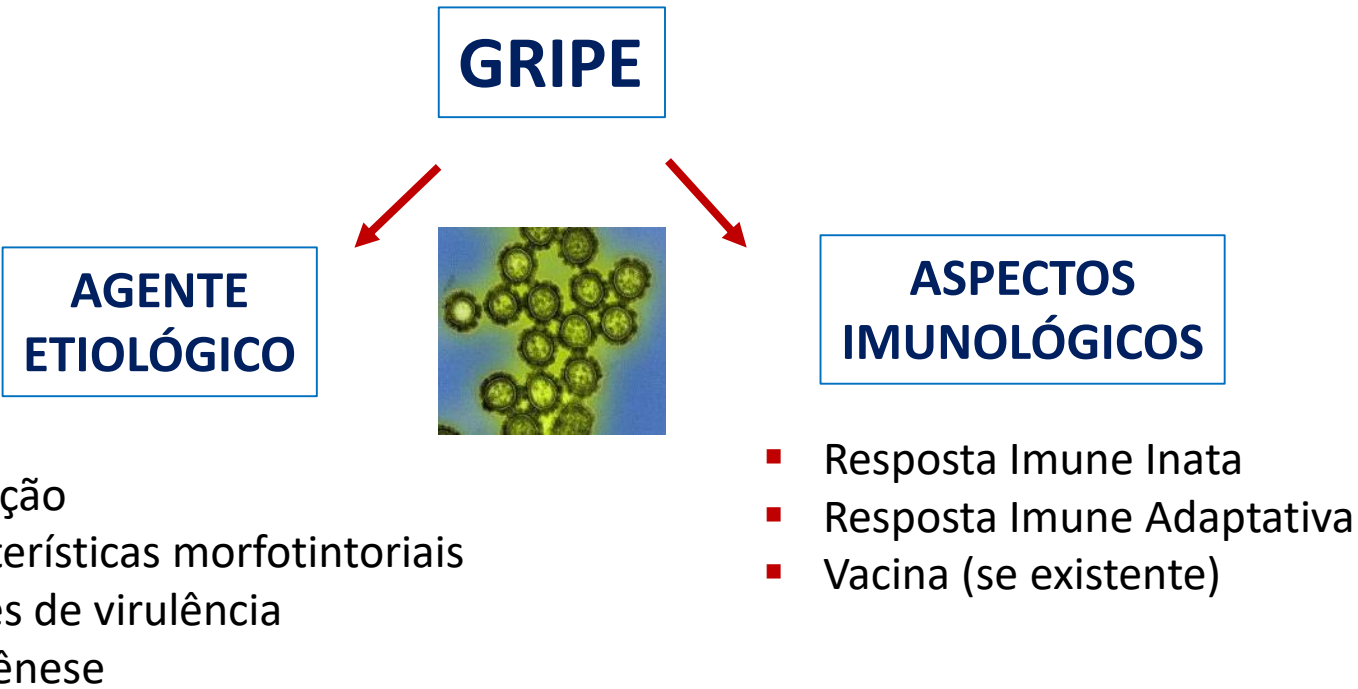
**Disciplina com muitos conhecimentos integrados.**

# METODOLOGIA

Aos alunos foi solicitada a elaboração de **folders**, os quais deveriam apresentar de forma didática, ilustrativa e informativa o conteúdo relacionado a aspectos **microbiológicos/ parasitológicos** e **imunológicos** de importantes doenças que atingem a população, tais como, covid-19, gripe, AIDS, dengue, tuberculose, esquistossomose gastroenterites, pneumonia, candidíase e histoplasmose.



**Exemplo:**

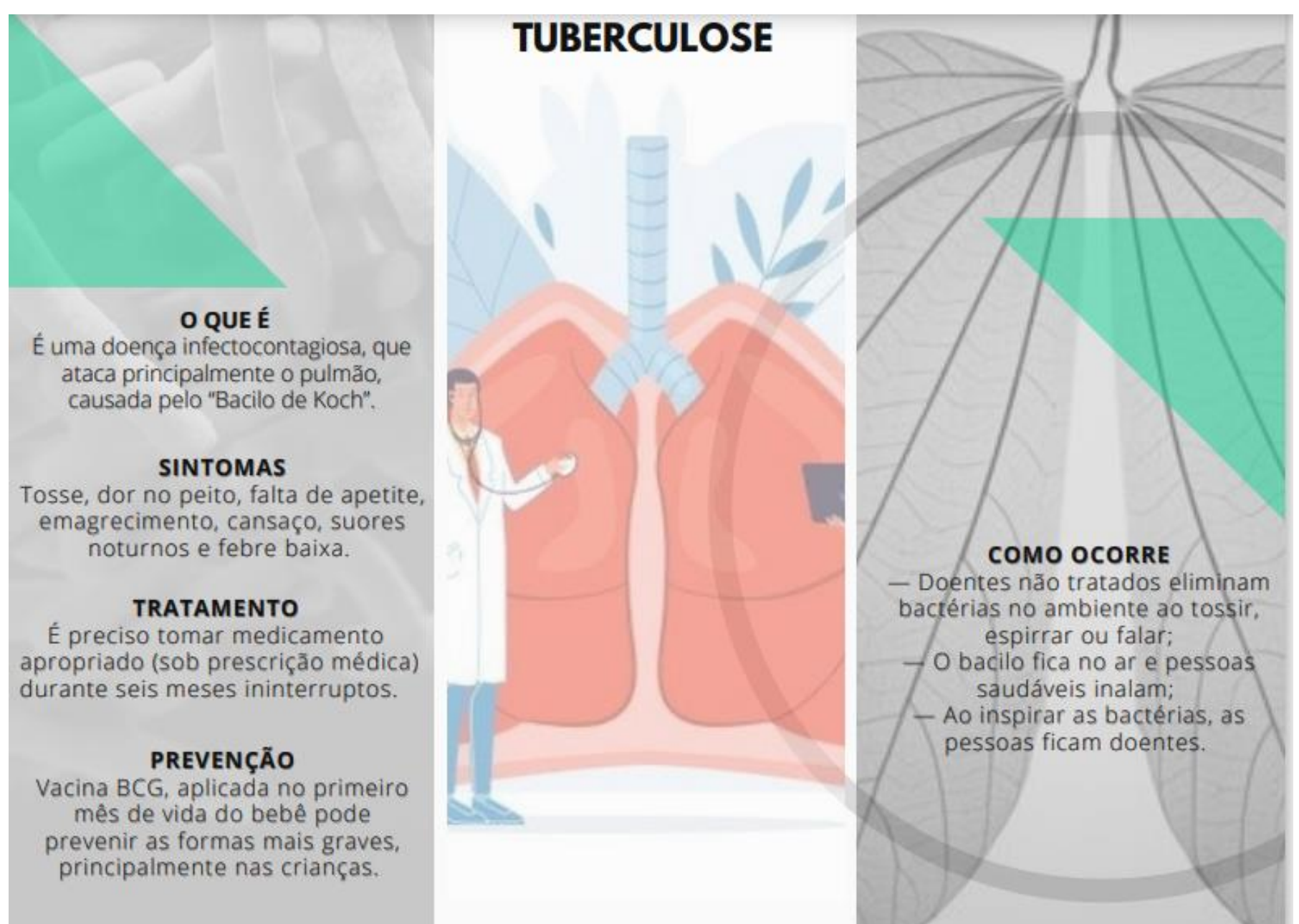


- Nome
- Aquisição
- Características morfológicas
- Fatores de virulência
- Patogênese

- Resposta Imune Inata
- Resposta Imune Adaptativa
- Vacina (se existente)

## RESULTADOS

- Exemplos de *folders* elaborados pelos alunos



### TUBERCULOSE

**O QUE É**  
É uma doença infectocontagiosa, que ataca principalmente o pulmão, causada pelo "Bacilo de Koch".

**SINTOMAS**  
Tosse, dor no peito, falta de apetite, emagrecimento, cansaço, suores noturnos e febre baixa.


**TRATAMENTO**  
É preciso tomar medicamento apropriado (sob prescrição médica) durante seis meses ininterruptos.

**PREVENÇÃO**  
Vacina BCG, aplicada no primeiro mês de vida do bebê pode prevenir as formas mais graves, principalmente nas crianças.

**COMO OCORRE**

- Doentes não tratados eliminam bactérias no ambiente ao tossir, espirrar ou falar;
- O bacilo fica no ar e pessoas saudáveis inalam;
- Ao inspirar as bactérias, as pessoas ficam doentes.

# conheça a doença de Chagas



**O QUE É:** A doença de chagas é uma doença causada por um protozoário chamado barbeiro (*Trypanosoma cruzi*) ou tripanosomíase americana, é mais comum de ser encontrada em países da América do Sul, América Central e no México, sendo dividida em sua fase aguda e fase crônica.

**TRANSMISSÃO:** A principal via de contaminação do homem por esse parasita (Barbeiro) é a vetorial. A transmissão também pode ocorrer por via congênita, a partir do terceiro mês de gestação, especialmente entre o terceiro e o quinto mês, sempre dependendo da lesão placentária, ou, até mesmo por ingestões de alimentos contaminados.

**SINTOMAS:** A doença de Chagas pode ser assintomática, ou sintomática no período inicial, podendo apresentar quadro febril prolongado, falta de apetite, uma leve inflamação no lugar da picada, aumento do baço e do fígado, distúrbios cardíacos e inchaço na região da picada. Inchaço das pálpebras que ficam quase totalmente fechadas, edema de face ou de membros, manifestações hemorrágicas.

**FASE AGUDA E FASE CRÔNICA:** A doença apresenta duas fases: a fase aguda logo nos primeiros meses após a infecção e, em seguida, a fase crônica que pode ocorrer por meio de complicações. Na fase aguda da doença, o sucesso do tratamento pode ser superior a 80% dos casos. Na fase crônica a pessoa pode permanecer anos sem apresentar sintomas e até mesmo por toda vida, mas quando a doença evolui pode comprometer gravemente o coração e/ou órgãos digestivos, principalmente intestino e esôfago podendo levar o paciente a óbito. As chances de cura são de 8% a 30% na fase crônica tardia, porém em crianças menores de 15 anos, durante a fase crônica recente a taxa é de 50% a 60%

## Esquistossomose (*Schistosoma mansoni*)

PODE SER CONTRAÍDO AO ENTRAR EM ÁGUAS (LAGOS/RIOS) QUE ESTEJAM CONTAMINADOS COM A LARVA CERCÁRIA.

SÃO PARASITAS QUE SE ALIMENTAM DO SANGUE DO HOSPEDEIRO QUE SÃO DOIS: O HOSPEDEIRO INTERMEDIÁRIO (CARAMUJO) QUE IRÁ CARRGAR O PARASITA; E O HOSPEDEIRO FINAL (SER HUMANO) QUE SE CONTAMINARÁ DE FORMA DEFINITIVA COM O PARASITA.

O CICLO COMEÇA COM FEZES CONTAMINADAS COM OVOS QUE ENTRAM EM CONTATO COM A ÁGUA E ECLodem LIBERANDO OS CHAMADOS MIRACÍDEOS QUE, IRÃO PENETRAR NO CARAMUJO FORMANDO A CERCÁRIA. DEPOIS, A CERCÁRIA NADA E PENETRA NA PELE DA PESSOA QUE ENTRAR NA ÁGUA CONTAMINADA E QUE IRÁ SE ALOJAR NO FÍGADO E NO INESTINO.



AINDA NÃO EXISTE UMA VACINA PARA A ESQUISTOSSOMOSE EXISTINDO SOMENTE MÉTODOS DE PREVENÇÃO COMO: COMBATEER CARAMUJOS; EVITAR ENTRAR EM LAGOS E RIOS E ACESSO À SANEAMENTO BÁSICO.

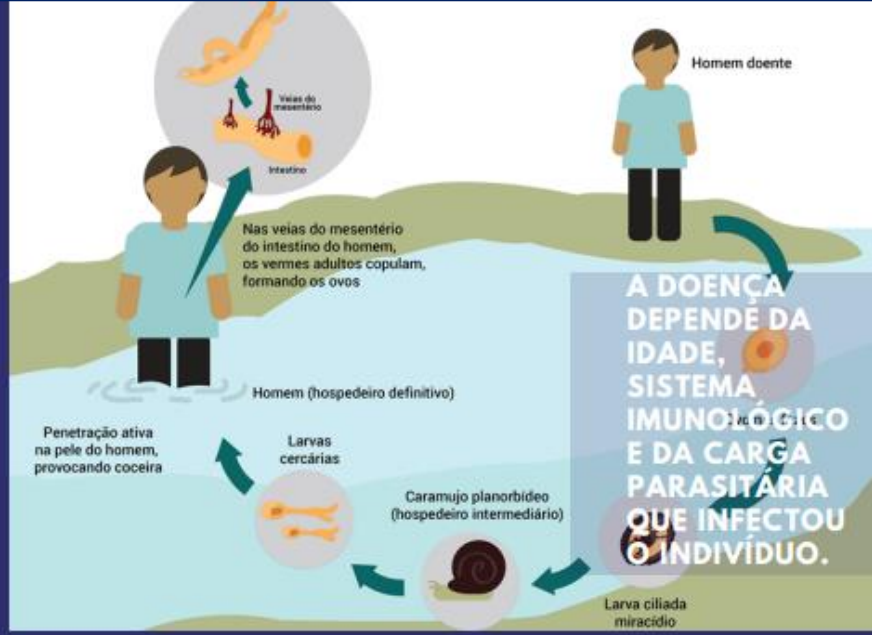
**ESQUISTOSSOMOSE**  
**ESQUISTOSSOMOSE**  
**ESQUISTOSSOMOSE**

**CICLO DE VIDA**  
Esquistossomose

## RESPOSTA IMUNE INATA

É O PROCESSO INFLAMATÓRIO QUE ACONTECE QUANDO OS OVOS DO PARASITA COMEÇAM A PRESSIONAR AS PAREDES DO INTESTINO E AS ENZIMAS PRODUZIDAS E LIBERADAS PELOS MIRACÍDEOS FAZ COM QUE OCORRA UM AFINAMENTO NA PAREDE INTESTINAL E QUE ACABAM PENETRANDO MAIS FACILMENTE.

A INFLAMAÇÃO CRÔNICA GRANULOMATOSA OCORRE EM QUADROS MAIS AVANÇADOS DA DOENÇA ONDE SE FORMA UMA CÁPSULA AO REDOR DO OVO E COM ISSO O NÚMERO DE CÉLULAS INFILTRADAS COMEÇAM A AUMENTAR E SE DIFUNDEM PARA O FÍGADO CAUSANDO UMA FIBROSE HEPÁTICA.



## SINTOMAS

OS SINTOMAS SÃO: DERMATITE; FEBRE; DIARRÉIA; VÔMITO; TOSSE SECA; AUMENTO DO BAÇO E FÍGADO.

A MESMA PESSOA PODE SE REINFECTAR COM O PARASITA



## Myxovirus influenzae (Vírus Influenza)

### Aquisição:

Pode ser contraído através de gotículas do vírus no ar, devido a espirros e tosse, contato com um objeto contaminado, saliva, aperto de mão, abraço entre outros.

### Fator de Virulência (capaz de provar doença):

O vírus *Myxovirus influenzae* é dividido em três grupos A, B e C, sendo que somente A e B são capazes de provocar algum tipo de doença nos humanos.

### Patogênese (como agride nosso organismo):

A partir do momento que o vírus tem contato com a mucosa do trato respiratório (nariz e/ou boca) ou dos olhos, adentra a corrente sanguínea fazendo com que o hospedeiro comece a manifestar os primeiros sintomas da doença, pois estará atacando as células saudáveis do organismo.

### Resposta Imune adaptativa:

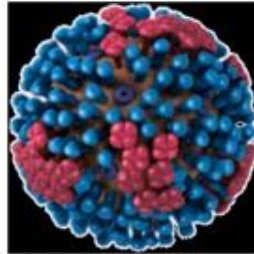
A imune adaptativa vem depois da imunidade inata. Ela é adquirida a partir da exposição e conta com células de memória. Durante as infecções, anticorpos pré existentes conferem resistência a novas infecções. Um exemplo dessa resposta, é a vacina que irá reforçar a linha de defesa e o linfócito B que poderá destruir o antígeno tomando conta da imunidade humoral.

### Resposta Imune Inata:

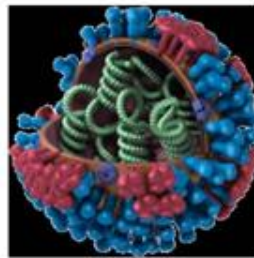
É considerada a 1ª linha de defesa do organismo humano. Já temos ela desde quando nascemos. Um exemplo da resposta inata em relação ao vírus influenza temos, muco/pelos do nariz, leite materno e etc.

### Vacinas:

É disponibilizada gratuitamente pelo SUS para toda a população acima de 6 meses. É recomendado que seja tomado anualmente. Não devem tomar a vacina pessoas com alergia ao ovo ou ao látex.



Célula do Vírus Influenza



Leishmaniose é um tipo de doença infecciosa causada por um protozoário do gênero leishmania, considerado um parasita.

# Lishmaniose Visceral



Os sintomas da leishmaniose visceral incluem febre, tosse, dor abdominal, anemia, perda de peso, diarreia, fraqueza, aumento do fígado e do baço, além de inchaço nos linfonodos.



Sua transmissão se dá por meio da picada do mosquito-palha e essa condição é considerada majoritariamente tropical.



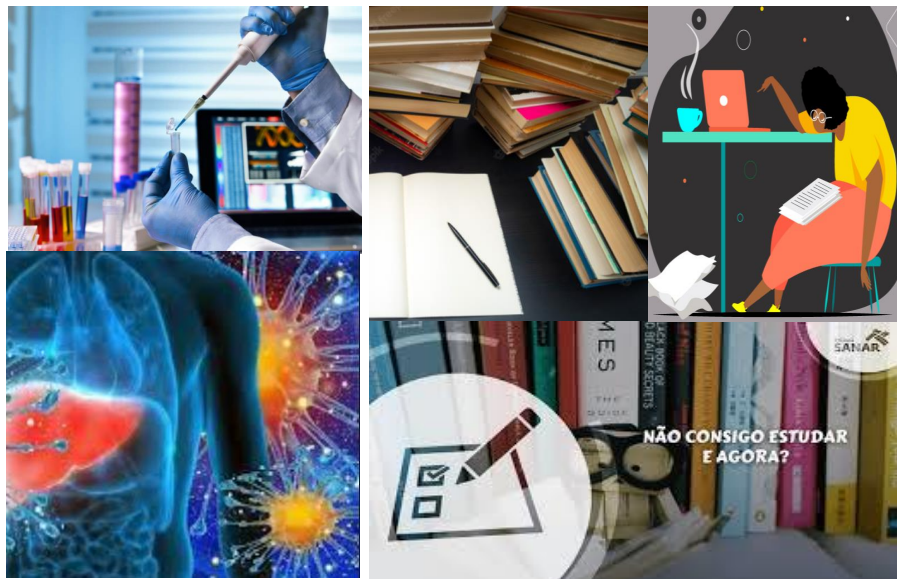
- A elaboração de *folders* instigou nos alunos o interesse pelo aprendizado dos conteúdos da disciplina e pela aplicação dos mesmos em situações da prática profissional, além de torná-los conscientes da importância da divulgação de informações relevantes à população.
- Os conteúdos abordados nos *folders*, envolvendo informações do agente etiológico, da patogênese e dos aspectos imunológicos de cada doença em estudo, foram apresentados na forma de textos concisos e didáticos, associados a imagens ilustrativas, o que proporcionou o aprendizado e deverá propiciar a divulgação das informações de forma clara e objetiva.
- Como forma de se aplicar os *folders* elaborados para divulgação à população, há planos de se desenvolver um projeto de extensão de ação social em unidades de saúde, tal como a Santa Casa.

# RESULTADOS



- De forma geral, os **feedbacks** dos alunos em relação à elaboração dos folders foram bastante **positivos**.
- Relataram **maior compreensão** dos conteúdos da disciplina, bem como **maior interesse na aplicação** dos mesmos dentro da área profissional farmacêutica.

# CONCLUSÃO



De acordo com os resultados observados, a elaboração de **folders** pode ser considerada uma importante ferramenta de **aprendizagem** e de **divulgação** dos conhecimentos na área da **saúde**.

